

# 多元入學架構與學習歷程檔案的運用

---

中正高中輔導室

張秋蘭老師主講

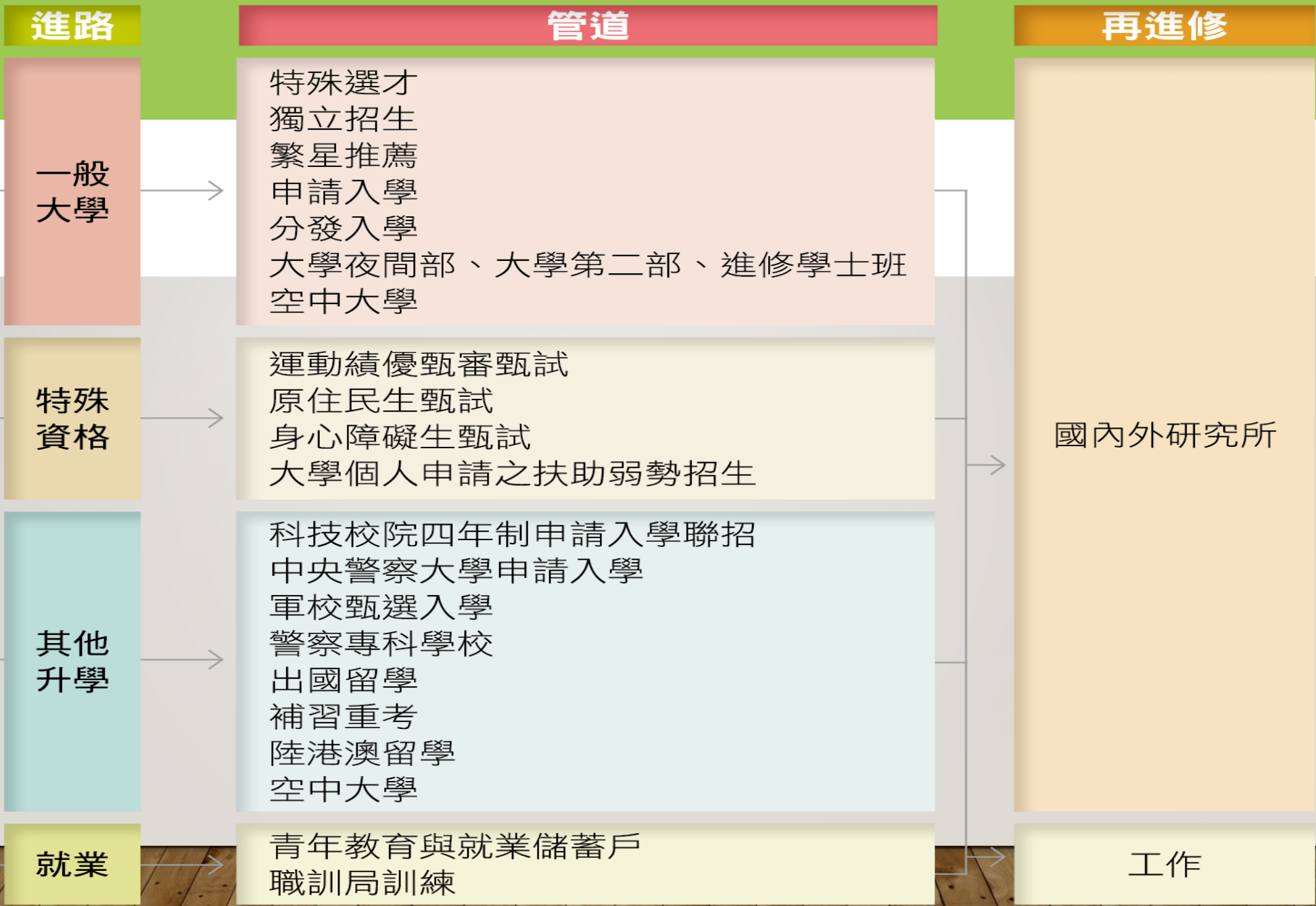
資料來源：大考中心、COLLEGO、招聯會、育達文化、大園高中陳逸年主任

讓我們一起認識...

---

- 多元入學管道
- 甚麼是學習歷程檔案
- 和我們一起成長學習的網站資源

高中生畢業



# 多元入學架構

---

- 升學考試

英聽測驗

學科能力測驗

術科測驗

分科測驗

APCS

- 升學管道

特殊選材

獨立招生

繁星推薦

個人申請入學

考試分發

# 第1部分：升學考試

---

英聽測驗、學測、術科測驗、分科測驗、APCS





111/10/21(六)  
111/12/16(六)  
自由選考



時間

高一、高二  
必修英文



考試科目

# 英文 聽力

成績採等級制  
A.B.C.F 等級  
擇優使用



成績計算

繁星推薦  
申請入學  
分發入學



使用管道



時間

113/01/20(六)  
至  
113/01/22(一)

# 學科 測驗

(高一高二)	(高一至高三上)
數A	國文
數B	英文
自然	
社會	<u>部定必修課程</u>



考試科目

成績採級分制  
每科最高15級分  
自由選考



成績計算

繁星推薦  
一般大學申請入學  
科技院校申請  
分發入學  
軍警校院



使用管道

# 學測 五標

- 1.請注意110年數學特別難,因此對照級分要注意代表的五標,不要低估數學的分數
- 2.數學今年已分成數A與數B

級分	國	英	數AB/數	社	自
	112/111/110	112/111/110	112/111/110	112/111/110	112/111/110
頂標 PR88	13/13/ 13	13/13/ 13	11/12/10/13/ 11	12/13/ 13	13/14/ 13
前標 PR75	12/12/ 12	11/12/ 12	9/10/8/11/ 9	11/12/ 12	11/12/ 12
均標 PR50	11/10/ 11	8/8/ 8	7/7/6/8/ 6	9/11/ 10	9/10/ 8
後標 PR25	9/9/ 9	5/5/ 5	5/4/4/4/ 4	8/9/ 8	6/7/ 6
底標 PR12	8/7/ 8	4/4/ 4	4/3/3/3/ 3	6/7/ 7	5/5/ 5





時間



成績計算

113年

音樂：02/05~02/07

美術：01/29、01/30

體育：02/02~02/04

# 術科 測驗

音樂、美術、體育



考試科目

音樂、美術

五項個別計分

自由選考

體育

全部項目應考

給一個總分

繁星推薦

申請入學

分發入學

單獨招生



使用管道



時間

111/07/12~07/13

# 分科 測驗

高一至高三(全)

數甲、物理、化學  
生物、歷史、地理  
公民與社會



考試科目

成績採級分制

每科最高60級分

自由選考



成績計算

分發入學



使用管道

# 其他測驗：大學程式先修檢測（APCS）

- 程式設計在資訊科學中扮演著基礎並重要的角色，108年「個人申請」管道已有31個學系組將「大學程式設計先修檢測」成績列為第一階段成績篩選、檢定項目，對資訊相關學系有興趣的同學們務必多加留意

## APCS小檔案

時間

一年約舉辦3次，通常於2月、6月及10月舉行，考生可在2個月前上官網查詢

報名方式

採個別線上報名，每人參加檢測的次數不限，免報名費

測驗內容

- ✓ 程式設計觀念題1-4級分
- ✓ 程式設計實作題1-4級分

成績計算

成績擇優採用，成績有效期近3年

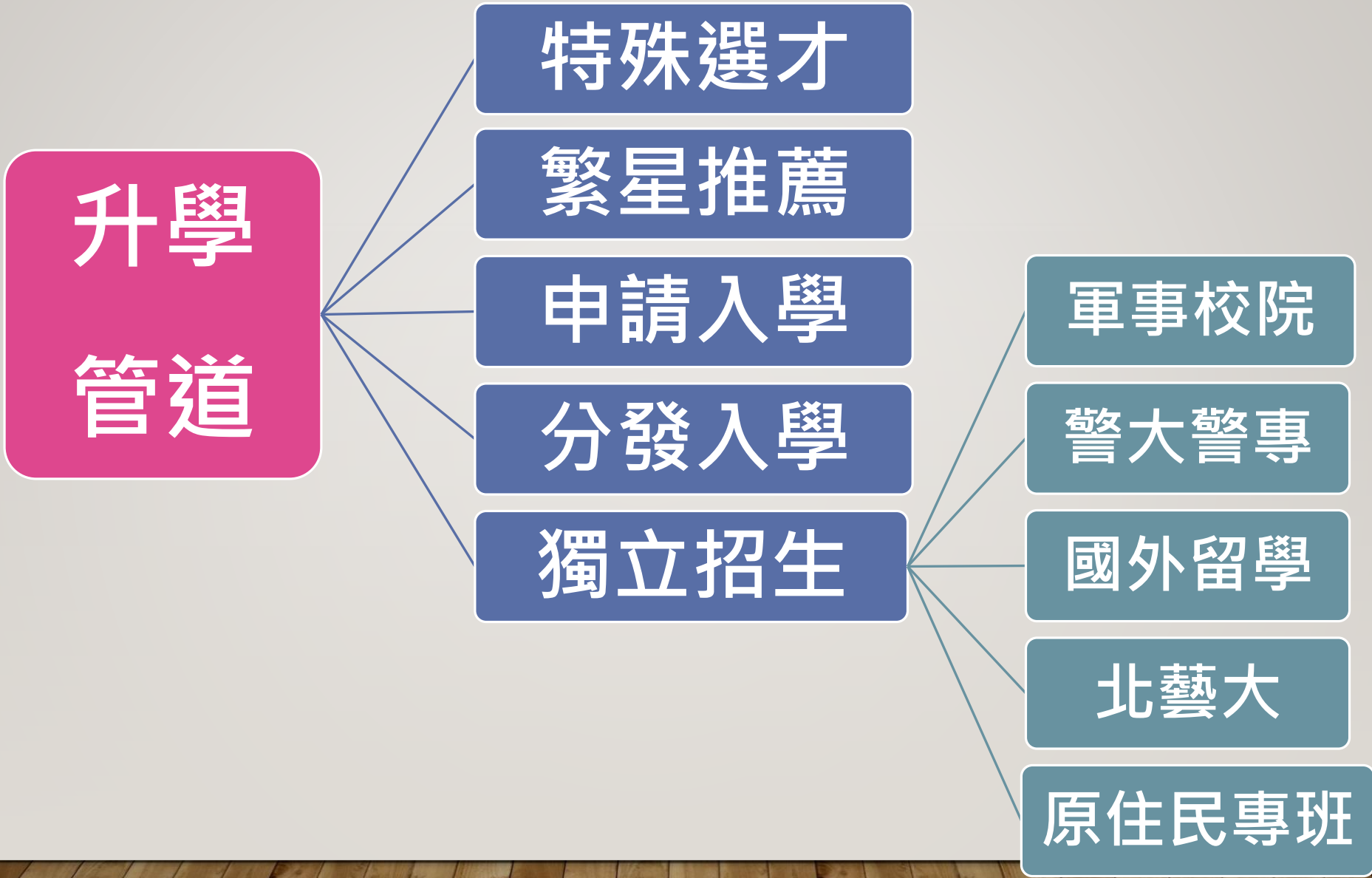
入學管道

大學個人申請(APCS組別)

# 第2部分：入學管道

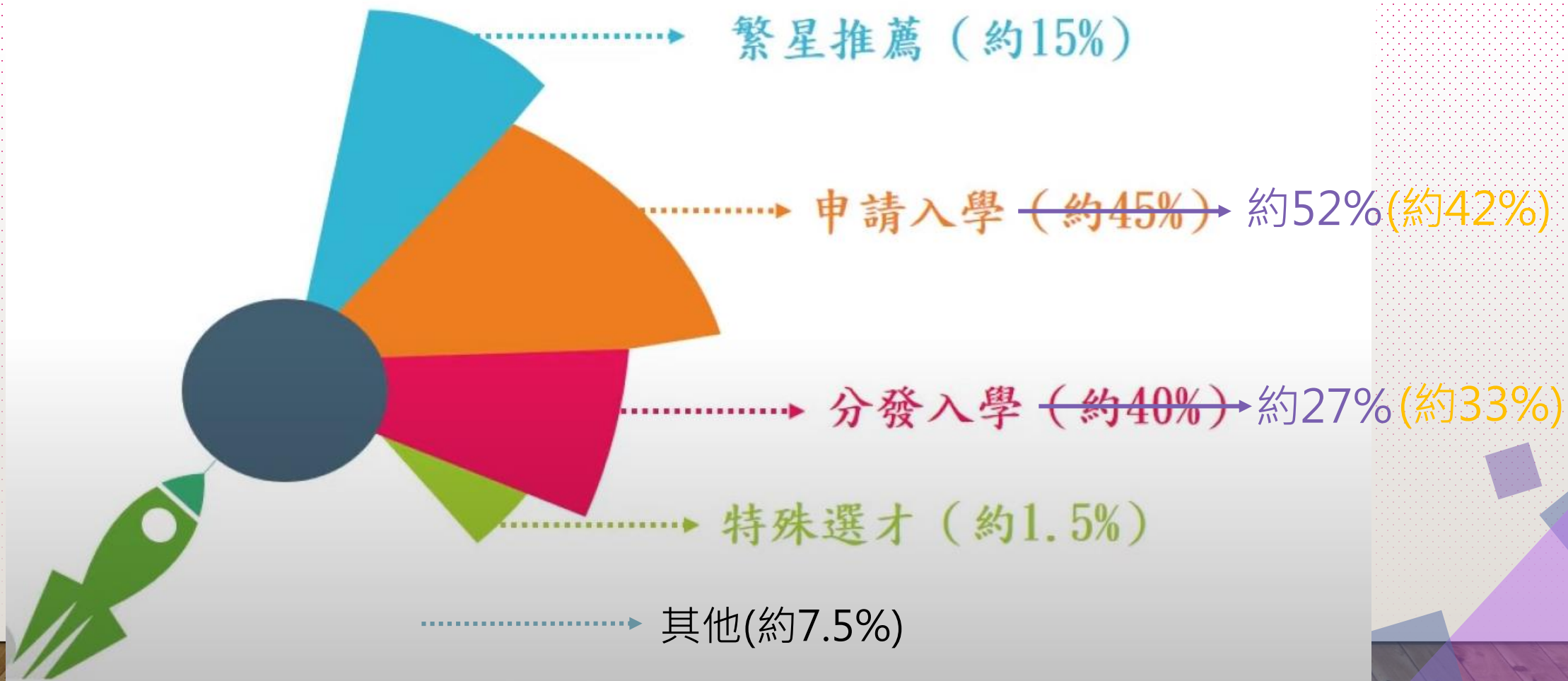
---





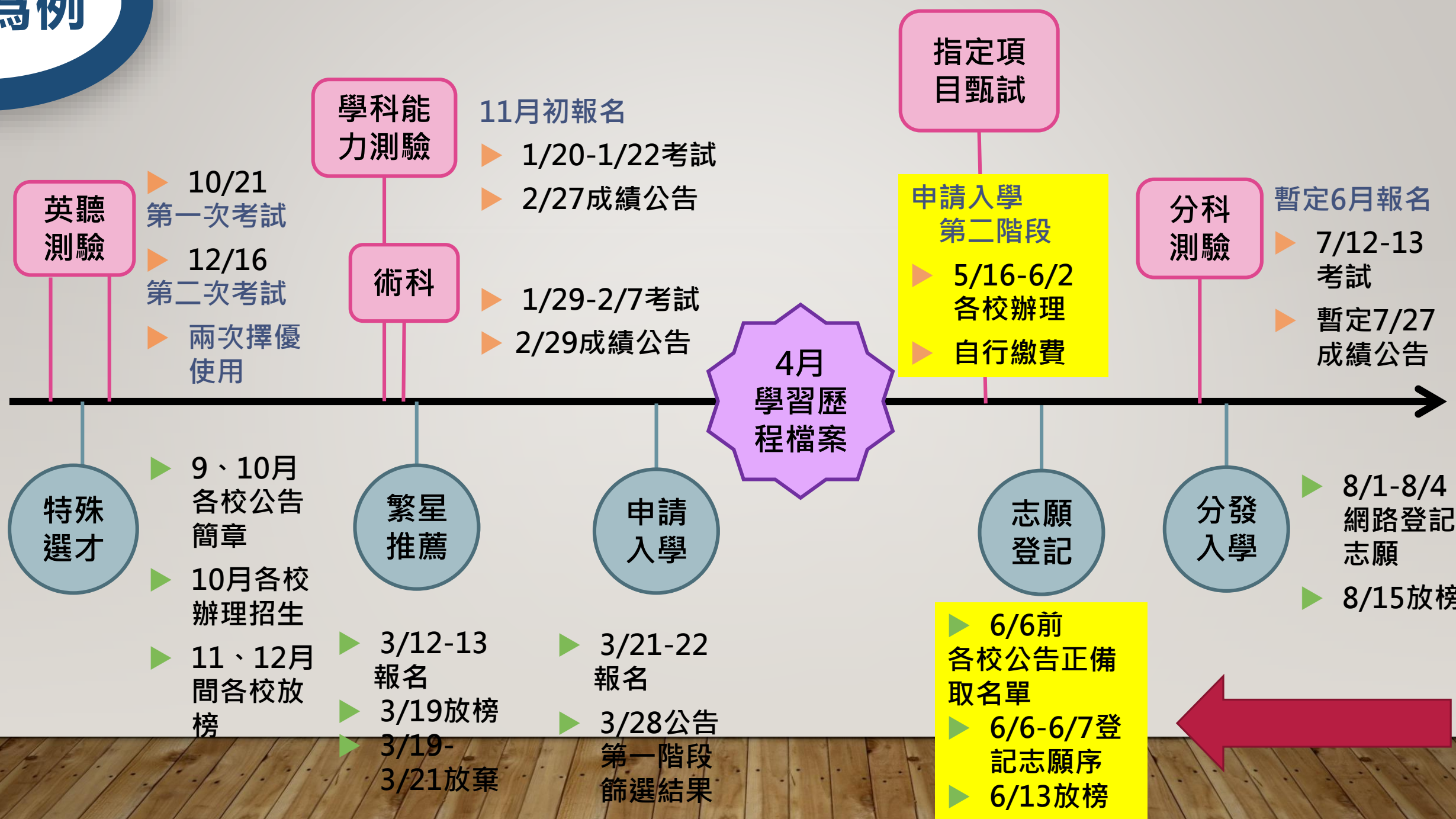


# 各管道年度招生名額比例原則



這是111年度的案例，僅供參考

# 為例



## 特殊選才

招收特殊才能、  
經歷或成就。  
逆境向上學生

各校自行辦理

## 繁星推薦

強調高中均質、  
區域平衡、城  
鄉就學機會均  
等，推動就近  
入學。  
高中推薦

## 申請入學

強調適才適所，  
參採學習歷程、  
多元表現，或  
透過校系自辦  
甄試項目進行  
選才

## 分發入學

僅採計入學考  
試成績，直接  
分發

# 2-1 特殊選才

---



# 特殊選才 資格

## 偏才與弱勢的選材機制

- **第一類**：單科資賦優異，具有單一學科之天賦(偏才)
- **第二類**：擁有特殊才藝，曾在國際型競賽、全國(技能)競賽、國內較知名的科展……獲獎
- **第三類**：擁有特殊經歷。像是自學、雙語教學或過去在國外求學者、擔任(國際)志工、創新能力、領導能力、社會公益楷模……
- **第四類**：具有藝能類或運動類的才藝專長



## 2-2 繁星推薦

---

# 繁星推薦 內涵

## 高中五學期成績優良

○○高中第一名 = 建中第一名

# 繁星推薦 招生統計資料

	111年	112年
招生學校	67 校院	66校院
學系總數	1807 校系	1789 校系
名額總數	16178 個 國立7045 私立9133	15989 個 國立7065 私立8924
外加名額總數 (原住民)	2002 個	1990個

# 繁星推薦 報名資格

1. 全程就讀同一高中之應屆畢業生
2. 修滿高一至高三上學期，在校學業成績總平均符合大學要求規定（20%~50%）
3. 學測、術科考試、英聽測驗成績符合大學所訂之檢定標準

# 繁星推薦 規則

## 1. 一校一學群：

同一名學生僅限被推薦至同所大學之同一學群

## 2. 高中對每所大學各學群至多推薦2名

## 3. 排名越前面的學生(百分比)優先獲得推薦序位



# 繁星推薦 規則

第一類學群	文、法、商、社會科學、教育、管理等學系(學程)
第二類學群	理、工等學系
第三類學群	生命科學、農、醫學院等學系
第四類學群	音樂相關學系(學程)
第五類學群	美術相關學系(學程)
第六類學群	舞蹈相關學系(學程)
第七類學群	體育相關學系(學程)
第八類學群	醫學系、牙醫系

普通班可跨類組  
選填一至三及第  
八類學群

# 繁星推薦 分發規則

第一輪分發：大學在同一所高中只錄取一名學生

第二輪分發：

第一輪分發後，校系仍有缺額

再依分發比序項目擇優錄取

各大學對同高中之錄取人數不限一名



# 111 繁星推薦

大學之位 為您預留



- 校系分別查詢
- 網路購買簡章
- 聽障生免英聽檢定
- 錄取(篩選)結果查詢
- 網路聲明放棄

## 個人密碼設定

## MAIN MENU

- ▶ 訊息公告
- ▶ 法令規章
- ▶ 重要時程
- ▶ 簡章發售
- ▶ 簡章公告
- ▶ 統計資料
- ▶ 下載專區
- ▶ 相關網站
- ▶ 歷年資料

高中作業資訊系統

## 訊息公告 News

### 最新消息

- 110/11/05 [簡章訊息] 111學年度大學「繁星推薦」暨「申請入學」招生簡章重要時程、總則、附錄公告並開放校系分別查詢！
- 110/11/05 [簡章訊息] 111學年度大學「繁星推薦」暨「申請入學」招生簡章校系分別開放查詢新聞稿
- 110/11/03 [招生試務] 108學年度入學學生高二在校學業成績上傳作業檔案規格
- 110/11/01 [招生試務] 「111學年度大學繁星推薦、申請入學招生試務作業宣導說明會」報名作業
- [簡章訊息] 111學年度大學繁星推薦招生參加術科考試校系一覽表公告
- [簡章訊息] 111學年度大學繁星推薦招生校系參採「學科能力測驗科目」之一覽表公告
- [招生試務] 109學年度入學學生高一在校學業成績上傳作業檔案規格
- [簡章訊息] 111學年度大學「繁星推薦」、「申請入學」招生簡章預購辦法。
- [甄選資訊] 111學年度大學「繁星推薦」招生檢定科目採計「大學入學考試中心高中英語聽力測驗成績」之校系一覽表
- 110/08/27 [系統公告] 111繁星推薦已更新上線，110繁星推薦相關資料，請至歷年資料查詢。

- 簡章總則
- 簡章附錄
- 校系分別查詢
- 其他事項
- 簡章修正事項
- 111參採科目簡表



# 學測、術科考試、英聽測驗成績符合大學所訂之檢定標準

<b>國立中央大學 財務金融學系</b>		學測、英聽檢定		分發比序項目
		科目	標準	1、在校學業成績全校排名百分比 2、學測國文級分 3、國語文學業成績總平均全校排名百分比 4、學測數學B級分 5、數學學業成績總平均全校排名百分比 6、學測英文級分 7、英語文學業成績總平均全校排名百分比
校系代碼	01607	國文	前標	
學群類別	第一類學群	英文	前標	
招生名額	14	數學A	--	
可填志願數	9	數學B	前標	
外加名額	1	社會	均標	
可填志願數	9	自然	--	
備註	學系網址： <a href="http://fm.mgt.ncu.edu.tw">http://fm.mgt.ncu.edu.tw</a> 聯絡方式：03-4227151分機66250 選填本系為第一志願且入學成績前20%內，將獲推薦本院余紀忠獎學金2萬元。			

# 學測、術科考試、英聽測驗成績符合大學所訂之檢定標準

長庚大學 職能治療學系		學測、英聽檢定		分發比序項目
校系代碼	03019	科目	標準	1、在校學業成績全校排名百分比
學群類別	第三類學群	國文	--	2、學測國文、英文、數學A、自然之級分總和
招生名額	5	英文	均標	3、學測自然級分
可填志願數	8	數學A	均標	4、學測英文級分
外加名額	無	數學B	--	5、學測數學A級分
可填志願數	--	社會	--	6、學測國文級分
		自然	均標	7、英語文學業成績總平均全校排名百分比
		英聽	--	
備註	1.本系為醫療相關學系，學習醫學、治療理論、輔具製作及人際溝通互動等課程內容，需具有相當之視覺與聽覺功能、口語表達及溝通能力、具體能與移動能力；人際互動及協調能力；能控管自身情緒。學生畢業後將進行個案治療及照護之工作。 2.聯絡電話:(03)211-8800分機3632、5439。學系網址: <a href="http://dot.cgu.edu.tw/">http://dot.cgu.edu.tw/</a> 。			

自訂科目組合



# 學測、術科考試、英聽測驗成績符合大學所訂之檢定標準

國立臺灣師範大學 設計學系視覺設計組		學測、英聽檢定		術科考試檢定		分發比序項目	術科說明
校系代碼	00234	科目	標準	術科項目	檢定	1、在校學業成績全校排名百分比 2、學測國文、英文之級分總和 3、美術學業成績總平均全校排名百分比 4、學測英文級分 5、學測國文級分 6、術科考試素描分數 7、術科考試彩繪技法分數	須參加術科考試
學群類別	第五類學群	國文	均標	素描	均標		
招生名額	2	英文	均標	彩繪技法	均標		
可填志願數	2	數學A	--	創意表現	均標		
外加名額	無	數學B	--	水墨書畫	--		
可填志願數	--	社會	--	美術鑑賞	--		
		自然	--				
		英聽	--				
備註	本系以培育跨領域設計專業人才為招生目標，分為「視覺設計」及「產品設計」兩項設計專業，並設有「室內設計學分學程及科技藝術課程」提供有興趣的學生選讀。 本系課程需具色彩辨識、親自操作及個人安全維護能力。 學系網址： <a href="http://www.design.ntnu.edu.tw/">http://www.design.ntnu.edu.tw/</a> ；聯絡電話：02-77495584						

# 繁星推薦 錄取限制

## 繁星錄取後放棄錄取 = 只能考分科測驗

第1類至第7類學群錄取生無論放棄與否，不得報名該學年度申請入學管道，亦不得參加該學年度科技校院日間部四年制申請入學第一階段篩選

第8類學群(醫學系、牙醫系)繁星錄取生會和申請入學的第一階段錄取名單一起公告，第八類學群錄取生不得參加申請入學統一發網路就讀志願序登記。

## 2-3 申請入學

---

# 申請入學 規則

- ◆ 採計成績：學測+指定甄選項目
- ◆ 可報**6個**校系，是否可同一學校，請查閱簡章
- ◆ 考試流程分兩階段：

**第一階段** 學測/英聽/術科—檢定、篩選

**第二階段** 面試、審查資料（各校系自訂）

- ◆ 同級分超額篩選 - 校系參採科目級分

第一階段篩選人數過多的校系，得使用以校系參採科目依序做超額篩選比序(自訂)



# 2-3 申請



## 111 申請入學 大學之位 為您預留



[校系分則查詢](#) [網路購買簡章](#) [網路報名系統](#) [聽障生免英聽檢定](#) [篩選結果查詢](#) [審查資料上傳](#) [各校榜單連結](#) [網路登記志願](#) [分發結果查詢](#) [網路聲明放棄](#)

個人密碼設定

防疫應變專區

MAIN MENU

▶ 訊息公告

▶ 法令規章

▶ 重要時程

▶ 簡章發售

▶ 簡章公告

▶ 扶弱措施

▶ 統計資料

▶ 下載專區

▶ 相關網站

▶ 歷年資料

### 訊息公告 News

最新消息

- 110/11/05 [簡章訊息] 111學年度大學「繁星推薦」暨「申請入學」招生簡章重要時程、總則、附錄公告並開放校系分則查詢！
- 110/11/05 [簡章訊息] 111學年度大學「繁星推薦」暨「申請入學」招生簡章校系分則開放查詢新聞稿
- 110/10/25 [簡章訊息] 111學年度大學申請入學招生參加術科考試校系一覽表公告
- 110/10/25 [簡章訊息] 111學年度大學申請入學招生校系參採「學科能力測驗科目」之一覽表公告
- [簡章訊息] 111學年度申請入學資訊類學系試辦第一階段檢定、篩選納入大學程式設計先修檢測 (APCS) 校系一覽表
- [簡章訊息] 111學年度大學「繁星推薦」、「申請入學」招生簡章預購辦法。
- [簡章訊息] 111學年度大學「申請入學」招生檢定科目採計「大學入學考試中心高中英語聽力測驗成績」之校系一覽表
- [公告] 111申請入學已更新上線，110個人申請相關資料，請至歷年資料查詢，謝謝。

- 簡章總則
- 簡章附錄
- 校系分則查詢
- 其他事項
- 簡章修正事項
- 111參採科目簡表



## 111學年度大學申請入學招生 招生學校暨可選填學系(組)數一覽表

※考生如有報名費繳費及報名作業方面之問題請洽甄選委員會，如係校系分則內容及其他問題請逕電洽各大學聯絡或至各大學網址查詢相關訊息。

※參加「申請入學」之每一考生，申請校系數以六校系(含)為限，大學得限制考生可申請該校之學系(組)數。  
※可選填學系(組)數欄位，顯示「一」者表考生對該大學只能申請一個學系(組)；顯示「二」者表考生對該大學只能申請二個學系(組)，以此類推。

校碼	校名	可選填學系(組)數	聯絡電話	學校網址
			學校地址	
001	國立臺灣大學	五	02-33662388#202	<a href="https://www.ntu.edu.tw">https://www.ntu.edu.tw</a>
			106319 臺北市羅斯福路四段1號	
002	國立臺灣師範大學	六	02-77491191	<a href="https://www.ntnu.edu.tw/">https://www.ntnu.edu.tw/</a>
			106 臺北市大安區和平東路一段162號	
003	國立中興大學	六	04-22840216	<a href="http://www.nchu.edu.tw">http://www.nchu.edu.tw</a>
			402 臺中市南區興大路145號	
004	國立成功大學	五	06-2757575#50195	<a href="https://web.ncku.edu.tw">https://web.ncku.edu.tw</a>
			70101 台南市大學路1號	
005	東吳大學	六	02-28819471#6065	<a href="http://www.scu.edu.tw/">http://www.scu.edu.tw/</a>
			111002 臺北市士林區臨溪路70號	
006	國立政治大學	三	02-29393091#62886	<a href="https://www.nccu.edu.tw/">https://www.nccu.edu.tw/</a>
			11605 臺北市文山區指南路二段64號	
007	高雄醫學大學	三	07-3234133	<a href="https://www.kmu.edu.tw">https://www.kmu.edu.tw</a>
			807 高雄市三民區十全一路100號	

## 申請入學 簡章判讀

國立臺北大學 應用外語學系		學測、英聽篩選方式			甄選總成績採計方式及佔總成績比例					甄選總成績同分參酌之順序	
		第一階段			第二階段						
		科目	檢定	篩選倍率	學測成績採計方式	佔甄選總成績比例	指定項目	檢定	佔甄選總成績比例		
校系代碼	099272	國文 英文 國英數B社	前標	3	*1.50	20%	審查資料 英語面試	--	35%	一、英語面試 二、學測國英數B社級分總和 三、審查資料 四、學測社會級分	
招生名額	22		前標	4	*2.00			--	45%		
性別要求	無		--	6	--						
預計甄試人數	66										
原住民外加名額	無									離島外加名額縣市別限制	
離島外加名額	2									1名限澎湖縣、1名限連江縣	
願景計畫外加名額	無										
指定項目甄試費	1200	指定項目內容	審查資料	項目：修課紀錄(A)、課程學習成果(B、C、E)、多元表現(F、G、J、L、N)、學習歷程自述(O、P、Q) ※項目內容請參照本簡章「貳、分別」乙、審查資料項目內容對照表(第20頁)。							
寄發(或公告)指定項目甄試通知	111.3.31			說明：1.請於111年3月2日起至本系網頁參考「審查資料準備指引」，並依指引準備。2.(L)為英語能力檢定證明(含入學考試中心英語聽力測驗證明)或其他國際性語言檢定證明。3.(N)含語文相關競賽成果及心得反思，能具體說明參加活動之內容與感想。4.資料限高中時期。							
繳交資料截止	111.5.9			甄試說明	1.英語面試測驗學生邏輯推理、英語發音及口語表達能力。 2.詳細面試資訊111年5月20日公告於本系網頁。						
指定項目甄試日期	111.5.28										
榜示	111.6.1										
總成績複查截止	111.6.1										
同級分(分數)超額篩選方式			一、學測國文、英文、數學B、社會之級分總和 二、學測英文級分 三、學測國文級分 四、學測社會級分								
備註			1.限於一般生與飛鷹組擇一報名，報名後不可變更。 2.錄取生於就讀期間不得申請轉系。 3.本系網頁 <a href="https://www.dafl.ntpu.edu.tw">https://www.dafl.ntpu.edu.tw</a> ，聯絡電話：02-86741111轉66607。								



## 第一階段看檢定、篩選

## 第二階段看指定甄選項目

國立臺北大學 應用外語學系		學測、英聽篩選方式			甄選總成績採計方式及佔總成績比例					甄選總成績同分參酌之順序
		第一階段			第二階段					
		科目	檢定	篩選倍率	學測成績採計方式	佔甄選總成績比例	指定項目	檢定	佔甄選總成績比例	
校系代碼	099272	國文	前標	3	*1.50	20%	審查資料 英語面試	--	35%	一、英語面試 二、學測國英數B社級分總和 三、審查資料 四、學測社會級分 離島外加名額縣市別限制 1名限澎湖縣、1名限連江縣
招生名額	22	英文	前標	4	*2.00			--	45%	
性別要求	無	國英數B社	--	6	--					
預計甄試人數	66									
原住民外加名額	無									
離島外加名額	2									
願景計畫外加名額	無									
指定項目甄試費	1200	指定項目內容	審查資料	項目：修課紀錄(A)、課程學習成果(B、C、E)、多元表現(F、G、J、L、N)、學習歷程自述(O、P、Q) ※ <a href="#">項目內容請參照本簡章「貳、分別」乙、審查資料項目內容對照表(第20頁)</a> 。						
寄發(或公告)指定項目甄試通知	111.3.31			說明：1.請於111年3月2日起至本系網頁參考「審查資料準備指引」，並依指引準備。2.(L)為英語能力檢定證明(含入學考試中心英語聽力測驗證明)或其他國際性語言檢定證明。3.(N)含語文相關競賽成果及心得反思，能具體說明參加活動之內容與感想。4.資料限高中時期。						
繳交資料截止	111.5.9			甄試說明						
指定項目甄試日期	111.5.28			1.英語面試測驗學生邏輯推理、英語發音及口語表達能力。 2.詳細面試資訊111年5月20日公告於本系網頁。						
榜示	111.6.1									
總成績複查截止	111.6.1									
同級分(分數)超額篩選方式		一、學測國文、英文、數學B、社會之級分總和 二、學測英文級分 三、學測國文級分 四、學測社會級分								
備註		1.限於一般生與飛鷹組擇一報名，報名後不可變更。 2.錄取生於就讀期間不得申請轉系。 3.本系網頁 <a href="https://www.dafn.ntpu.edu.tw">https://www.dafn.ntpu.edu.tw</a> ，聯絡電話：02-86741111轉66607。								

# 有採計術科測驗：第一階段一起看

國立臺灣藝術大學 美術學系		學測、英聽篩選方式			甄選總成績採計方式及佔總成績比例					術科考試篩選、採計方式及佔總成績比例				甄選總成績同分 參酌之順序	
		第一階段			第二階段					第一階段			第二階段		
		科目	檢定	篩選 倍率	學測成績 採計方式	佔甄選總 成績比例	指定項目	檢定	佔甄選總 成績比例	術科項目	檢定	篩選 倍率	術科成績 採計方式		佔甄選總 成績比例
校系代碼	056142	國文	--	5	*1.00	20%	審查資料	60分	10%	素描	均標	6	*1.00	30%	一、面試
招生名額	11	英文	--	5	*1.00	面試	60分	20%	彩繪技法	--	--	*1.00	二、原作審查		
性別要求	無					原作審查	60分	20%	創意表現	--	--	*1.00	三、審查資料		
預計甄試人數	55								水墨書畫	--	--	*1.00	四、素描術科考 試		
原住民外加名額	1								美術鑑賞	均標	6	*1.00	離島外加名額縣 市別限制		
離島外加名額	無												(無)		
願景計畫外加名額	無														

## 先檢定

### 素描 (均標)

### 美術鑑賞 (均標)

## 後篩選

### 素描、美術鑑賞 6 倍

### 國文、英文 5 倍



# 資訊學群 部分科系採計APCS

國立中興大學 資訊工程學系(APCS組)		學測、英聽篩選方式			甄選總成績採計方式及佔總成績比例					APCS篩選方式			甄選總成績同分 參酌之順序
		第一階段			第二階段					第一階段			
		科目	檢定	篩選 倍率	學測成績 採計方式	佔甄選總 成績比例	指定項目	檢定	佔甄選總 成績比例	科目	檢定	篩選 倍率	
校系代碼	003252	國文	均標	--	*1.00	50%	審查資料	--	50%	程式設計觀念題	4級	4	一、學測數學A級 分 二、學測自然級 分 三、學測英文級 分 四、審查資料 離島外加名額縣 市別限制 (無)
招生名額	3	英文	均標	5	*1.50		程式設計實作題	3級	4				
性別要求	無	數學A	均標	8	*2.00								
預計甄試人數	12	自然	--	5	*2.00								
原住民外加名額	無	國英數A自	--	4.5	--								
離島外加名額	無												
願景計畫外加名額	無												

**先檢定**

國、英、數A (均標)

程式設計觀念題 4級

程式設計實作題 3級

**後篩選**

數A 8倍

英、自 5倍

組合分數 4.5倍

APCS 4倍



## 採計科目 特殊校系

國立臺灣大學 哲學系		學測、英聽篩選方式			甄選總成績採計方式及佔總成績比例					甄選總成績同分參酌之順序
		第一階段			第二階段					
		科目	檢定	篩選倍率	學測成績採計方式	佔甄選總成績比例	指定項目	檢定	佔甄選總成績比例	
校系代碼	001042	國文	前標	6	*1.00	40%	審查資料 口試	--	25%	一、學測國英級分總和 二、學測英文級分 三、學測國文級分
招生名額	19	英文	前標	3	*1.00			--	35%	
性別要求	無	數學A	前標	--	--					
預計甄試人數	57	數學B	前標	--	--					
原住民外加名額	無								離島外加名額縣市別限制	
離島外加名額	無								(無)	
願景計畫外加名額	無									

若校系同時將數學A 或數學B 設為其檢定科目，考生僅須通過其中一科檢定標準。

# 第二階段：指定甄選項目 面試、審查資料為主 (各校系自訂)

高雄醫學大學 職能治療學系		學測、英聽篩選方式			甄選總成績採計方式及佔總成績比例			甄選總成績同分參酌之順序		
		第一階段			第二階段					
		科目	檢定	篩選倍率	學測成績採計方式	佔甄選總成績比例	指定項目		檢定	佔甄選總成績比例
校系代碼	007122	國文	均標	6	*1.00	50%	審查資料	--	20%	一、口試 二、學測英文級分 三、學測國文級分 四、學測自然級分  離島外加名額縣市別限制 1名限澎湖縣
招生名額	22	英文	均標	3	*1.00		口試	70分	20%	
性別要求	無	數學A	均標	--	--		英文短文翻譯	--	10%	
預計甄試人數	66	數學B	均標	--	--					
原住民外加名額	2	自然	均標	--	*1.00					
離島外加名額	1									
願景計畫外加名額	無									
指定項目甄試費	1000	指定項目內容	審查資料	項目：修課紀錄(A)、課程學習成果(B、D)、多元表現(F、G、I、M、N)、學習歷程自述(P、Q) *項目內容請參照本簡章「貳、分別」乙、審查資料項目內容對照表(第20頁)。						
寄發(或公告)指定項目甄試通知	111.3.31			說明：1.請參閱高雄醫學大學申請入學審查資料準備指引(本校學校首頁 <a href="https://www.kmu.edu.tw/">https://www.kmu.edu.tw/</a> --點選「招生訊息」--點選「111學年度申請入學審查資料準備指引」)。2.審查資料上傳截止日期：111年5月8日下午9時止。						
繳交資料截止	111.5.8			1.口試時間(含英文短文翻譯)：111年5月20日(星期五)；口試地點：高雄市三民區十全一路100號濟世大樓五樓。						
指定項目甄試日期	111.5.20			2.本學系所採計之學測數學，考生具備數學A或數學B其中之一即可。						
榜示	111.5.30									
總成績複查截止	111.6.1									
同級分(分數)超額篩選方式		一、學測國文、英文、自然之級分總和 二、學測英文								
備註		1.本學系設有全民英檢中級複試或同等級之英文畢業門檻 2.本學系提供原住民外加名額2名，歡迎高雄及其他偏遠 3.提供1名薪火招生予資源弱勢考生，詳情另參閱薪火招 4.學系電話：07-3121101轉2119；學系網址： <a href="https://ot.kmu.edu.tw">https://ot.kmu.edu.tw</a> 。								

**指定項目相關細項說明  
或甄選注意事項**



# 第二階段：指定甄選項目 面試、審查資料為主 (各校系自訂)

高雄醫學大學 職能治療學系		學測、英聽篩選方式			甄選總成績採計方式及佔總成績比例				甄選總成績同分參酌之順序	
		第一階段			第二階段					
		科目	檢定	篩選倍率	學測成績採計方式	佔甄選總成績比例	指定項目	檢定		佔甄選總成績比例
校系代碼	007122	國文	均標	6	*1.00	50%	審查資料	--	20%	一、口試 二、學測英文級分 三、學測國文級分 四、學測自然級分 離島外加名額縣市別限制 1名限澎湖縣
招生名額	22	英文	均標	3	*1.00		口試	70分	20%	
性別要求	無	數學A	均標	--	--		英文短文翻譯	--	10%	
預計甄試人數	66	數學B	均標	--	--					
原住民外加名額	2	自然	均標	--	*1.00					
離島外加名額	1									
願景計畫外加名額	無									

指定項目甄試費	1000	指定項目內容	審查資料 項目：修課紀錄(A) ※項目內容詳見說明書 說明：1.請參閱高雄醫學大學111年度申請入學審選簡章 甄試說明 1.口試時間(含英文) 2.本學系所採計之學測數學，考生具備數學A或數學B其中之一即可。
寄發(或公告)指定項目甄試通知	111.3.31		
繳交資料截止	111.5.8		
指定項目甄試日期	111.5.20		
榜示	111.5.30		
總成績複查截止	111.6.1		

**學測及指定項目的成績比例**

**總成績同分時比序項目**

同級分(分數)超額篩選方式 一、學測國文、英文、自然之級分總和 二、學測英文級分

備註

- 1.本學系設有全民英檢中級複試或同等級之英文畢業門檻。
- 2.本學系提供原住民外加名額2名，歡迎高雄及其他偏遠地區原住民學生報考。
- 3.提供1名薪火招生予資源弱勢考生，詳請另參閱薪火招生(B組)規定。
- 4.學系電話：07-3121101轉2119；學系網址：<https://ot.kmu.edu.tw>。

# 2-3 申請

**修課紀錄：由學校統一上傳**

**課程成果  
至多勾選 3 件**

**多元表現  
至多勾選 10 件**

**多元表現綜整心得  
字數合計至多 800 字、  
圖片至多 3 張，上傳  
PDF 檔案**

**學生自行由學  
習歷程  
資料庫  
中勾選  
上傳**

項次	審查資料	項目內容代碼對照
1	修課紀錄 (註 1)	A. 修課紀錄
2	課程學習 成果 (註 2)	B. 書面報告 C. 實作作品 D. 自然科學領域探究與實作成果，或特殊類型班級之相關課程學習成果 E. 社會領域探究活動成果，或特殊類型班級之相關課程學習成果
3	多元表現 (註 3)	F. 高中自主學習計畫與成果 G. 社團活動經驗 H. 擔任幹部經驗 I. 服務學習經驗 J. 競賽表現 K. 非修課紀錄之成果作品 L. 檢定證照 M. 特殊優良表現證明 N. 多元表現綜整心得
4	學習歷程 自述	O. 高中學習歷程反思 P. 就讀動機 Q. 未來學習計畫與生涯規劃
5	其他	R. (校系自行輸入限 10 字) S. (校系自行輸入限 10 字) T. (校系自行輸入限 10 字)



## 第二階段：指定甄選項目 面試、審查資料為主 (各校系自訂)

### 筆試科系：

- 例如：數理化學群、文史哲學群、外語學群
- 尤其是頂大台、清、交、成、政及中字輩學校

### 小論文科系：

- 例如：文史哲學群、教育學群
- 尤其是頂大台、清、交、成、政及中字輩學校
- 有些科系會有小論文筆試：國立臺灣大學 哲學系。

### 作品審查科系：

- 例如：建築與設計學群、藝術學群
- 相關科系：美術、建築、景觀、室內設計.....

# 外加名額身分別

原住民生

離島生

願景計畫生

(經濟不利、特殊境遇、在地學生)

若同時具備多種身分，僅能擇一

## 科技校院日間部四年制申請入學聯合招生

[重要日程](#) | [簡章查詢與下載](#) | [委員學校作業系統](#) | [高中職學校作業系統](#) | [考生作業系統](#)

### 111學年度

#### 1. 最新消息

- [防疫應變專區](#)
- [重大變革事項](#)
- [考生資訊](#)
- [高中職學校資訊](#)
- [委員學校資訊](#)
- [其他資訊](#)

#### 2. 招生學校

#### 3. 規章辦法

#### 4. 重要日程

#### 5. 常見問題

#### 6. 簡章查詢與下載

#### 7. 學測參採科目查詢

### 最新消息

#### 【防疫應變專區】

目前尚無訊息

#### 【重大變革事項】

1. 111學年度起，四技申請入學招生參採申請生就讀高級中等學校教育階段之學習歷程資料，作為第二階段複試之備審資料審查（以下稱學習歷程備審資料）。學習歷程...
2. 自 108學年度起入學之高級中等學校學生，須依就讀學校每學年規定時間內，上傳就學期間之學習歷程檔案資料至學習歷程學校平臺，並由就讀學校提交至教育部國民及學前教...

[more...](#)



# 科技大學申請 規則

○憑學測成績即可申請，每位考生有5個志願

○兩階段考試：

第一階段：以學測成績篩選出第一階段名單

第二階段：由校系自訂考試內容，詳請見簡章

(學習歷程檔案)



# 第一階段：學測成績篩選

預計複試人數至多為招生名額之5倍或至多50人

校系(組)、學程資料	國立臺北科技大學 能源與冷凍空調工程系			學科能力測驗 成績採計方式		第二階段複試 評分項目	甄試總成績計算方式及同分參酌順序		
							甄試全部評分項目	占總成 績比例	同分參 酌順序
志願代碼	104001	性別要求	未要求	科目	權重	面試 學習歷程備審資料審查	學科能力測驗加權平均成績	40%	1
招生名額	7	預計 複試人數	35	國文	x1.00		面試	40%	2
寄發第二階段 複試通知	詳見「複 試說明」	第二階段 複試費	1000	英文	x1.00		學習歷程備審資料審查	20%	3
網路上傳資格審查暨 學習歷程備審資料及 繳費截止日期	111.05.11	學習歷程 備審資料		數學A	x1.00		數學A學科能力測驗成績	---	4
第二階段複試日期	111.05.21			數學B	---		英文學科能力測驗成績	---	5
寄發成績單日期	111.05.25			社會	---		國文學科能力測驗成績	---	6
				自然	x1.00		自然學科能力測驗成績	---	7
項目							上傳檔案 件數上限		
A.修課紀錄 ※應屆畢業生一律由就讀高中學校上傳；非應屆畢業生者，一律自行上傳歷年成績單（PDF檔）							1件		
B.課程學習成果：B-1,B-2							4件		
C.多元表現：C-1,C-2,C-3,C-4							6件		

啟用 Windows  
移至 [設定] 以啟用 Windows

# 第一階段：學測成績篩選

學科能力測驗成績採計方式		張○○學科能力測驗
科目	權重	原始成績（級分）
國文	×1.00	9
英文	×1.50	11
數學A	×2.00	10
數學B	---	13
社會	---	8
自然	×1.50	10

該校系（組）、學程所訂之學科能力測驗成績採計方式，數學B及社會學科為權重不採計之科目，權重於計算學科能力測驗加權平均成績時，以0計，則張○○學科能力測驗加權平均成績（取至小數第2位，第3位四捨五入）  
=（實得加權成績級分/最高加權成績級分）×100，即：

$$\frac{9 \times 1.00 + 11 \times 1.50 + 10 \times 2.00 + 13 \times 0.00 + 8 \times 0.00 + 10 \times 1.50}{15 \times 1.00 + 15 \times 1.50 + 15 \times 2.00 + 15 \times 0.00 + 15 \times 0.00 + 15 \times 1.50} \times 100 = 67.22$$

# 第二階段：複試評分項目與說明

校系(組)、學程資料	國立臺北科技大學 能源與冷凍空調工程系			學科能力測驗 成績採計方式		第二階段複試 評分項目	甄試總成績計算方式及同分參酌順序			
							甄試全部評分項目	占總成績比例	同分參酌順序	
志願代碼	104001	性別要求	未要求	科目	權重	面試 學習歷程備審資料審查	學科能力測驗加權平均成績	40%	1	
招生名額	7	預計複試人數	35	國文	x1.00		面試	40%	2	
寄發第二階段複試通知	詳見「複試說明」	第二階段複試費	1000	英文	x1.00		學習歷程備審資料審查	20%	3	
網路上傳資格審查暨學習歷程備審資料及繳費截止日期	111.05.11	學習歷程備審資料	數學A	x1.00	數學A學科能力測驗成績		---	4		
			數學B	---	英文學科能力測驗成績		---	5		
第二階段複試日期	111.05.21		社會	---	國文學科能力測驗成績		---	6		
寄發成績單日期	111.05.25		自然	x1.00	自然學科能力測驗成績	---	7			
成績複查截止日期	111.05.26									
公告錄取名單日期	111.06.01									
是否採備取制	是									
			項目				上傳檔案件數上限			
			A. 修課紀錄 ※應屆畢業生一律由就讀高中學校上傳；非應屆畢業生者，一律自行上傳歷年成績單 (PDF檔)				1件			
			B. 課程學習成果：B-1,B-2				4件			
			C. 多元表現：C-1,C-2,C-3,C-4				6件			
			D-1. 多元表現綜整心得				1件			
			D-2. 學習歷程自述 (含學習歷程反思、就讀動機、未來學習計畫與生涯規劃)				1件			
			D-3. 其他有利審查資料				1件			
			學歷證件 (資格審查文件必繳項目)				1件			



## 科大APCS 超額篩選方式

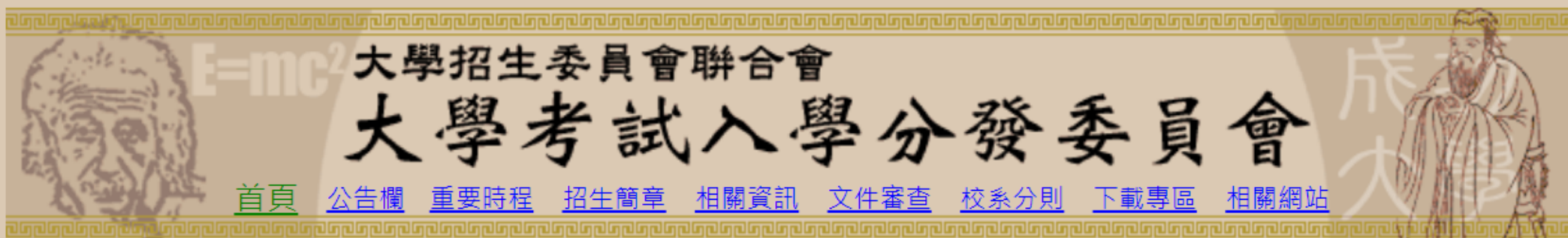
1. 第一階段學測成績篩選未通過且符合系(組)、學程所訂之APCS 成績超額篩選資格標準之申請生，可參加APCS成績超額篩選。
2. APCS成績超額篩選資格標準為APCS 檢定實作題及觀念題合計4級分（含）以上，但各校系（組）、學程可再訂定更高的級分標準



# 2-5 分發入學

---

# 分發入學



$E=mc^2$  大學招生委員會聯合會  
大學考試入學分發委員會

[首頁](#) [公告欄](#) [重要時程](#) [招生簡章](#) [相關資訊](#) [文件審查](#) [校系分則](#) [下載專區](#) [相關網站](#)

※ 相關訊息 ※

- [常見問題Q&A](#)
- [大學入學考試中心](#)

## 最新消息

日期	事項
110.11.12	【公告】 <a href="#">111學年度大學分發入學招生簡章開放下載</a> <b>NEW!</b>
110.11.05	【系統開放】 <a href="#">111學年度分發入學校系分則查詢系統</a>
110.11.05	【公告】 <a href="#">111學年度分發入學高中英語聽力測驗檢定系組列表更新</a>
110.11.05	【公告】 <a href="#">111分發入學增刪、更名、分組整併等異動系組列表</a> 、 <a href="#">111分發入學採計組合統計表</a>
110.10.25	【公告】 <a href="#">111學年度分發入學採計術科校系列表</a> 、 <a href="#">111學年度分發入學參採學測校系列表</a>
110.09.11	【公告】(9/12)早上8時至12時本會將配合進行成大校園骨幹網路設備更新維運作業，屆時本會官網將暫停服務，如造成不便還請見諒。

# 分發入學 規則

1. 網路登記志願，最多可填**100個志願**。
2. 大學科系可要求學測、英聽結果為檢定標準。
3. 採計科目： **$3 \leq \text{學測} + \text{英聽} + \text{分科測驗} \leq 5$**   
**其中 分科測驗  $\geq 1$**   
但採計術科考試音樂組之校系得不受此限
4. 已獲取繁星、申請之錄取資格者，須於規定期限內辦理放棄，才可參加考試分發入學登記。
5. 須先繳交登記費(\$220)，否則無法上網選填志願。



# 分發入學規則

## 重要提示

1. 本學年度各校系可訂定高中英語聽力測驗成績及至多 2 科學科能力測驗成績作為檢定標準，並於學科能力測驗、分科測驗、術科考試中訂定 3 至 5 科作為採計科目。其中分科測驗至少須採計 1 科，但採計術科考試音樂組之校系得不受此限。
2. 學科能力測驗作為檢定科目時，採 **15 級分制** 計算成績。學科能力測驗、分科測驗作為採計科目時，均採 **60 級分制** 計算成績，術科考試採 **百分制** 計算成績。採計科目加權後總成績相同時依同分參酌順序逐科以 **60 級分制**（術科考試以 **百分制**）比較成績，擇優錄取，若比較至最後一科仍相同時，再依同分參酌順序逐科以「**換算級分前之實得分數**」比較成績，擇優錄取。比較至最後一科仍相同者，致使校系之錄取人數超出招生名額時，則一併錄取。
3. 特種生加分優待計算方式：以採計科目原始總分（即以未加權之成績加總，學科能力測驗及分科測驗以 60 級分制計算，術科考試以百分制計算），乘以優待加分比例。
4. 登記分發相關證明文件審查（含學力審查、特種生加分優待審查及聽覺障礙審查），於 111 年 6 月 1 日至 6 月 21 日受理申請，7 月 1 日於考分會網站公告審查結果。
5. 各系組原住民外加名額得依該系核定名額 2% 或 5% 計算，若 5% 系組計算後與 2% 相同則逕予增加 1 名，詳細列表將刊載於「大學分發入學登記相關資訊」中。
6. 考分會於登記分發志願前，統一公告各校系（採計術科考試校系除外）之「最低登記標準」。  
**考生採計科目未加權之級分和須高於最低登記標準始得分發。**
7. 各校系採計之科目或術科考試採計之項目，若考生**未報考**，該校系將不予分發。若**報考但缺考**，該科以 0(級)分計算，仍可參與分發。
8. 完成登記分發志願後，請務必儲存或列印「分發志願表」作為憑據。

## 學測科目

**檢定：**  
以 15 級分計算

**採計加權：**  
以 60 級分計算



# 分發入學 簡章判讀

## 校系比對

校名：國立臺灣大學(001)

學系	學科能力測驗及 英語聽力檢定標準	採計科目及加權	同分參 酌順序
中國文學系	---	國 文 x 1.50	1
		英 文 x 1.25	2
		歷 史 x 1.25	3
		地 理 x 1.00	4
		數學 B x 1.00	5
外國語文學系	1. 數學 A(均標) 或 數學 B(均標)	英 文 x 2.00	1
		國 文 x 1.25	2
		歷 史 x 1.00	3
		地 理 x 1.00	4
		英 聽 (A級)	--

校名：國立臺灣師範大學(002)

學系	學科能力測驗及 英語聽力檢定標準	採計科目及加權	同分參 酌順序
國文學系	---	國 文 x 2.00	1
		英 文 x 1.50	2
		歷 史 x 1.00	3
		地 理 x 1.00	4
		--	--
英語學系	1. 國 文(前標) 2. 英 文(頂標)	英 文 x 2.00	1
		國 文 x 1.50	2
		數學 B x 1.00	3
		歷 史 x 1.00	4
		英 聽 (A級)	地 理 x 1.00

檢定標準 採計科目(3~5科)+同分參酌順序

# 分發入學 時程表(113為例)

日期	事項
113.07.27	寄發分科測驗成績
07.27-08.04(12:00止)	繳交登記費
08.01-08.04(16:30止)	上網登記分發志願
08.15	放榜

## 2-6 獨立招生

---

升學  
管道

- 特殊選才
- 繁星推薦
- 申請入學
- 分發入學

獨立招生

軍事校院

警大警專

國外留學

北藝大

原住民專班

3月報名



# 警察大學

---

1. 甲組-自然組 、 乙組-社會組
2. 畢業後需服役**4年** ( 原為 6 年 ) 。
3. 公費：學雜費、食宿費、服裝費、書籍費、見學費及實習費
4. 每月生活津貼：15510元(109年)

# 警察專科學校

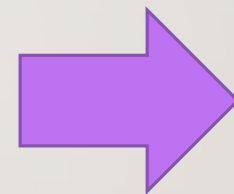
1. 獨立招生，自己參加考試
2. 甲組-消防安全科(自然組)。
3. 乙組-行政警察科。(社會組)
4. 畢業後需服役2年。
5. 每月核發生活津貼15060元

The infographic is divided into four horizontal yellow panels, each with an illustration and text. A red ribbon seal with the text '警察專科最好' (Police Specialist School is the Best) is positioned on the right side, overlapping the second and third panels. A large dollar sign (\$) is on the left side of the third panel.

- Panel 1:** Illustration of a police officer at a computer. Text: 兩年求學期間 學費全免 (During the two-year study period, tuition is fully waived).
- Panel 2:** Illustration of a police officer putting a coin into a piggy bank. Text: 每月零用錢 15060元 (Monthly allowance: 15,060 yuan).
- Panel 3:** Illustration of a police officer holding a money bag. Text: 月薪 55000元起 (Monthly salary: starting from 55,000 yuan).
- Panel 4:** Illustration of a police officer in a red car. Text: 婚喪喜慶生育皆有津貼，退休還可月領8成新，每年補助16000元國民旅遊金 (Weddings, funerals, and childbirth all have allowances; upon retirement, you can receive 80% of your original salary monthly, and a 16,000 yuan National Tourism Allowance annually).

# 軍事學校正期班

1. 陸軍軍官學校
2. 海軍軍官學校
3. 空軍軍官學校
4. 國防大學政治作戰學院
5. 國防大學管理學院
6. 國防大學理工學院
7. 國防醫學院



學測

# 111學年度學士班單獨招生招生簡章公告

🕒 2021年10月5日

## 111 學士班單獨招生 招生簡章

### 報名時間

110 / 11 / 15 上午 9:00 - 11 / 24 下午 5:00

### 110 / 11 / 15 上午 9:00 - 11 / 24 下午 5:00

- ❗ 一律個別網路填表報名。
- ❗ 報名本校單獨招生各學系考生，請務必報考大學入學考試中心「學科能力測驗」考試。未報考者，視為缺考，該科成績概以零分計算。  
【學科能力測驗報名日期：110/11/2~11/16】
- ❗ 音樂學系考生，請務必報考大學學術科考試委員會聯合會「術科考試 - 音樂組」考試。未報考者，視為缺考，該科成績概以零分計算。  
【術科考試 - 音樂組報名日期：110/11/2~11/16】
- ❗ 美術學系（乙類）及新媒體藝術學系考生，請務必報考大學學術科考試委員會聯合會「術科考試 - 美術組」考試。未報考者，視為缺考，該科成績概以零分計算。  
【術科考試 - 美術組報名日期：110/11/2~11/16】



112學年度已增為38個校系



# 原力網

教育部原住民族及少數族群教育資訊網

- 助學與獎勵 ▾
- 考試與招生 ▾
- 資訊與分享 ▾
- 新聞與公告 ▾
- 人才與就業 ▾
- 政策與計畫 ▾

大學入學升學網 ⇄

技專校院招生策進總會 ⇄

公費留學獎助學金及原民公費生專區

國家考試

原住民專班

原住民專班\_另開新視窗

110年大專校院學生  
原住民族主題影音競賽

打造「達路岸」文化空間 台科大舉行開幕儀式 | 每日熱點

10/27 | 每日

打造「達路岸」文化空間  
台科大舉行開幕儀式

到以下平台觀看： YouTube

**不升學可以嗎？**

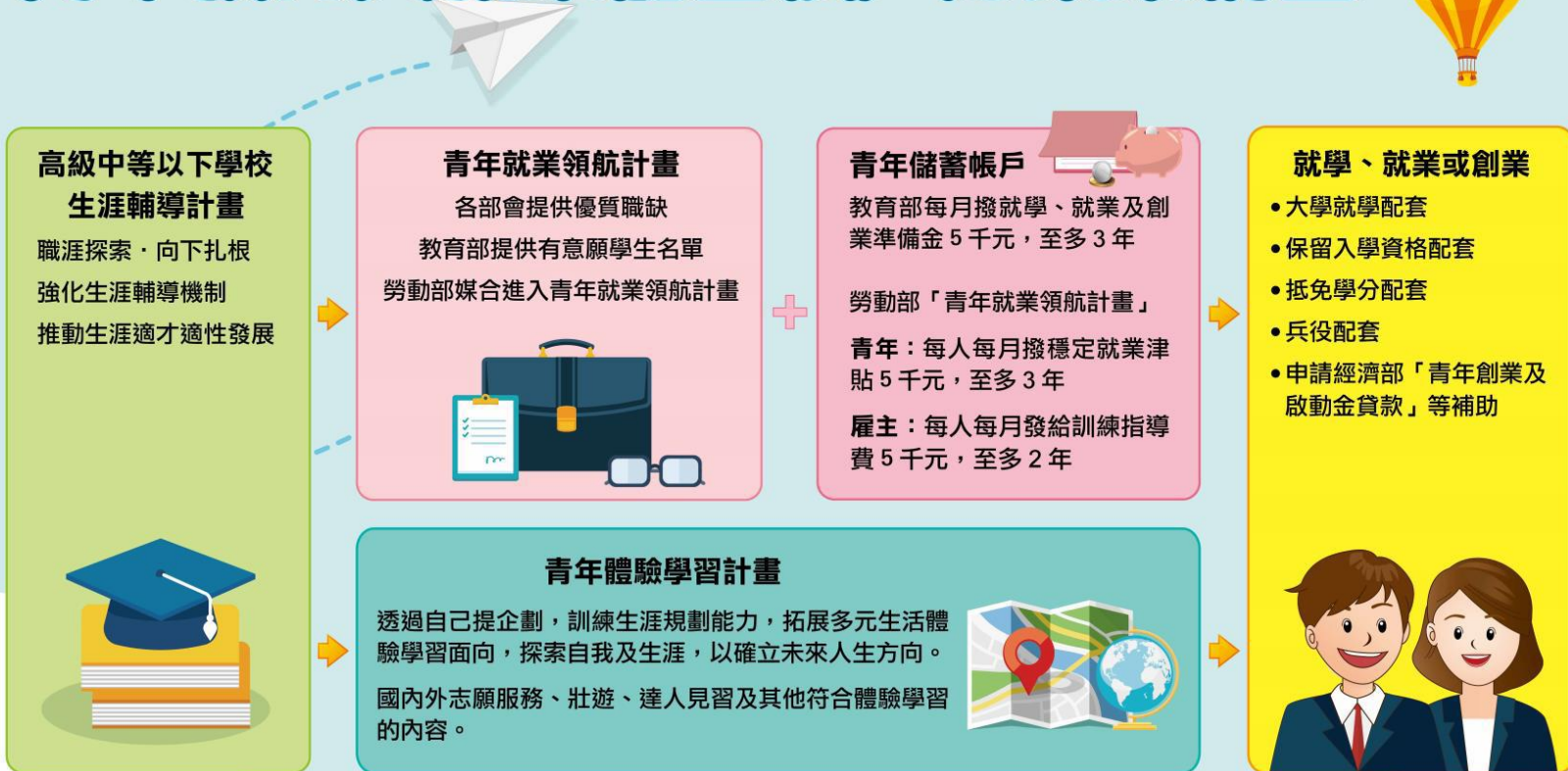
**先去工作？**

**再回來讀書有機會嗎？**



# 青年教育與就業儲蓄帳戶方案

## 青年教育與就業儲蓄帳戶方案架構圖



### 相關網站

青年教育與就業儲蓄帳戶方案  
<http://www.edu.tw/1013/Default.aspx>

### 相關影片

18歲的探索與成長

<https://www.youtube.com/watch?v=uxau-IOH3DE>





# 科系探索相關資料庫



## ColleGo! 大學選才與 高中育才輔助系統

教育部委託大學入學考  
試中心開發的資訊系統



## IOH開放個人經驗平台

以影片與文字的方式分  
享國內外就讀與申請大  
學的經驗。

# 重要網站

大學招生委員會聯合會 <https://www.jbcrc.edu.tw/>

甄選入學委員會 <https://www.cac.edu.tw/>

科大聯合甄選委員會

<https://www.jctv.ntut.edu.tw/enter42/apply/>

大考中心 <https://www.ceec.edu.tw/>

Collego <https://collego.edu.tw/>

大學問 <https://www.unews.com.tw/>

IOH開放個人經驗平台 <https://ioh.tw/>

# 學習歷程檔案

第三部分

---

何謂

X-Y-P



	學科能力測驗 (X)	分科測驗 (Y)	學習歷程檔案 (P)
內容	現行學測， 基礎學科能力評量	現行指考， 關鍵學科的深度能力	高中3年的綜合學習表現， 作品、修課紀錄、 自傳等
考試時間	每年1月	每年7月	每學期上傳至教育部 系統
考科	國文、英文、 <b>數學</b> 、 社會、自然	數甲、歷史、地理、公 民、物理、化學、生物	沒有特定的考試，根據 學生的選課與表現評估
申請入學	參採比重低於50%， 5科至多選4科參採	不參採	參採比重高於50%
分發入學	參採	參採	不參採

入學  
管道

# 綜合學習表現：學習歷程檔案與校系自辦甄試

## 綜合學習表現(P)

### P1：學習歷程檔案

- ✓ 基本資料
- ✓ 修課紀錄
- ✓ 課程學習成果
- ✓ 多元表現
- ✓ 學生學習歷程自述
- ✓ 其他校系規定之資料

### P2：校系自辦甄試

於各校系申請入學第二階段辦理專業領域項目內容之考試

# 學習歷程檔案放大鏡～學習歷程檔案架構



## 基本資料

你是誰？  
你的學生識別

學校會上傳



## 修課紀錄

修過哪些課？  
成績表現如何？



## 自傳與學習計畫

高中學習心得  
未來學習規劃



## 其他資料

大學校系指定  
的審查資料

每學年  
登錄 10 件



## 多元表現

幹部、競賽、檢定證照、  
志工服務、實作評量

每學年  
登錄 6 件



## 課程學習成果

實作作品、書面報告  
等，要經教師認證

使用時間

第一階段篩選

第二階段甄試



# 大學選才(學習潛力 – 興趣、特質、能力)

學習歷程檔案

學生整理與提取重點

課程學習成果

形成性評量

教師設計提問與任務

高中課程設計

素養導向  
課程與教學

重 學習表現 的課程  
(內在認知、外顯能力)

學習內容 為基石  
(知識)

知識、情意、技能；  
具脈絡化的課程設計

大學升學測驗(知識 學測、考試分發、修課紀錄)

# 大學選才重視的學習潛力—興趣、特質、能力

---

興趣

RIASEC

人格  
特質

能力

學科能力

多元能力

# 29種多元能力(詳見COLLEGO)

- 語文理解與表達
- 敏銳創造
- 邏輯推理
- 數理科學
- 記憶詮釋
- 快速知覺與總結
- 空間定向
- 同時多工
- 專注力
- 手工操作
- 肢體力量與協調
- 遠觀細察
- 聽覺辨識
- 批判思考
- 主動學習
- 自省促進
- 社會覺察與合作
- 說服協商
- 問題解決
- 運作分析
- 程式設計
- 機械操作
- 系統運作
- 資源管理
- 外語能力
- 養育照護
- 助人服務



# 與18學群相應的多元表現

資訊學群	著重數理、科學、推理能力	★ 相關小論文或專題報告 ★ 科展作品 ★ 數理、資訊能力檢定 ★ 數學、物理、化學課程學習成果 ★ 數學、科學、物理競賽表現
工程學群		
數理化學群		
生命科學學群	重視自然科學能力、展現對生命的關懷、實作能力	★ 志工經驗 ★ 相關小論文或專題報告 ★ 科展作品 ★ 數學、英文、化學課程學習成果 ★ 數學、科學競賽表現
生物資源學群		
地球與環境學群		
醫藥衛生學群		

# 與18學群相應的多元表現

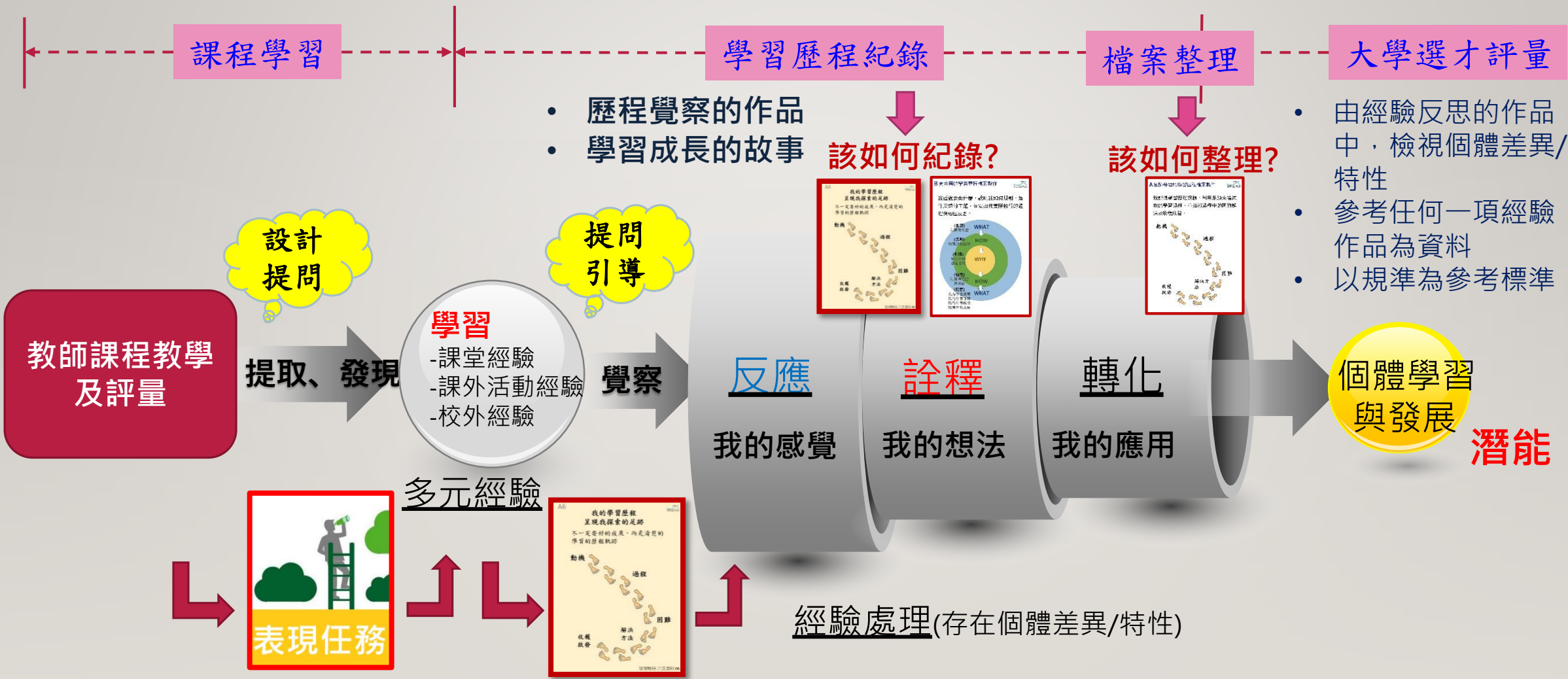
社會與心理學群	重視對人的興趣、臨場反應力、表達與溝通能力、語言能力	★ 服務學習經驗 ★ 相關小論文或專題報告 ★ 語言能力檢定 ★ 社團活動經驗
大眾傳播學群		
外語學群	重視語言能力、表達與溝通能力，展現對文化學習的熱忱	★ 相關小論文或專題報告 ★ 語言能力檢定 ★ 相關社團活動經驗
文史哲學群		
建築與設計學群	重視實作能力、創意、表達能力、空間關係	★ 相關作品集 ★ 競賽成果 ★ 相關社團活動經驗
藝術學群		
管理學群	重視語言能力、表達與溝通能力、數學能力、領導力	★ 相關小論文或專題報告 ★ 數理能力檢定 ★ 語言能力檢定 ★ 數學課程學習成果 ★ 競賽表現 ★ 相關社團活動經驗
財經學群		

# 與18學群相應的多元表現

教育學群	重視對人的興趣、表達與溝通能力、語言能力	<ul style="list-style-type: none"><li>★ 服務學習經驗</li><li>★ 語言能力檢定</li><li>★ 相關社團活動經驗</li></ul>
法政學群	重視邏輯思辨能力、領導能力、表達與溝通能力	<ul style="list-style-type: none"><li>★ 語文能力檢定</li><li>★ 相關小論文或專題報告</li><li>★ 相關競賽表現</li><li>★ 相關社團活動經驗</li></ul>
遊憩與運動學群	重視術科能力、表達溝通能力	<ul style="list-style-type: none"><li>★ 語文能力檢定</li><li>★ 檢定證照</li><li>★ 相關競賽表現</li><li>★ 相關社團活動經驗</li></ul>



# 學習歷程檔案是 我學習經驗的行動與想法的故事集



工具協助(兼顧多元與差異)



## 111學年度起大學申請入學學習準備建議方向 暨繁星推薦、申請入學、分發入學招生管道數學考科參採

[首頁](#) / [入學管道](#) / 111學年度起大學申請入學學習準備建議方向暨繁星推薦、申請入學、分發入學招生管道數學考科參採

[申請入學參採高中學習歷程資料查詢](#)

[繁星推薦、申請入學、分發入學參採數學考科查詢](#)



※本表僅係大學學系招生選才時，於申請入學第二階段甄試過程之學習準備建議方向，並非指學生必須具備所有項次之學習歷程。

例如：A學系於「多元表現」看重學生之「擔任幹部經驗」及「特殊優良表現證明」，若學生未能提供特殊優良表現相關證明(A學系審查重點項次之一)，但另提供「服務學習經驗」，學系仍會以學生所提供之多元表現情形，據以綜合評量。

## 國立臺灣大學-外國語文學系

項目	內容		
學習準備建議方向	修課紀錄	1.本系屬外語學群 <sup>1</sup> ，參考部定必修、加深加廣選修、校訂必修、多元選修及綜合型高中之課程 <sup>2</sup> 等修課紀錄進行綜合評量。 2.本系參考部定必修與加深加廣選修之重點領域： (1)語文領域 (2)社會領域 3.學業總成績	本系培養深具人文素養之高級外語人才，課程安排講求文學與語言訓練並重，適合對文學、語文、人文學科有興趣的學生，重視申請者之語文能力、求學動機與具體學習成果。 一、修課記錄：著重英文、中文、人文相關科目選修與成績表現。 二、課程學習成果：著重修習英文課程之專題成果、書面報告/實作作品。 三、多元表現：著重具公信力之英外語檢定證明(英語能力B2以上)、與本系相關的學科表現(如英文、第二外語、人文相關科目)；另可檢附學生認為有利之審查資料。
	課程學習成果	學生可就下列內容或其他課程學習成果選擇提供，至多3件，本系據以綜合評量。 1.書面報告 2.社會領域探究活動成果，或特殊類型班級 <sup>3</sup> 之相關課程學習成果	
	多元表現	學生可就下列內容或其他有利審查資料選擇提供，至多10件，並另撰寫「多元表現綜整心得」，本系據以綜合評量。 1.檢定證照 2.特殊優良表現證明	
學習歷程自述	1.高中學習歷程反思 2.就讀動機 3.未來學習計畫與生涯規劃		
其他	1.英文作文		

備註1：大學學系歸屬學群係協助高中輔導及學習準備，未來可能隨著學系課程規劃及更名等情形而改變，惟不影響學系公告學習準備建議方向。

備註2：綜合型高中之課程為部定必修、校訂必修及校訂選修(一般科目、專精科目)。

備註3：特殊類型班級係指依據特殊教育法、國民體育法、藝術教育法及相關法規，特殊教育學生與體育班、藝術才能班及科學班等特殊類型班級。

備註4：學生可在課程學習成果或多元表現項目中，呈現探索學習的歷程，讓大學學系看見學生的文化特質、能力與熱忱；如原住民學生可呈現原住民族文化與語言表現成果，以及對原住民族於當代社會所面臨各項議題的觀察與反思能力等。



※本表僅係大學學系招生選才時，於申請入學第二階段甄試過程之學習準備建議方向，並非指學生必須具備所有項次之學習歷程。

例如：A學系於「多元表現」看重學生之「擔任幹部經驗」及「特殊優良表現證明」，若學生未能提具特殊優良表現相關證明(A學系審查重點項次之一)，但另提供「服務學習經驗」，學系仍會以學生所提供之多元表現情形，據以綜合評量。

## 國立臺灣師範大學-英語學系

項目	內容		
學習準備建議方向	修課紀錄	1.本系屬外語學群 <sup>1</sup> ，參考部定必修、加深加廣選修、校訂必修、多元選修及綜合型高中之課程 <sup>2</sup> 等修課紀錄進行綜合評量。 2.本系參考部定必修與加深加廣選修之重點領域： (1)語文領域 3.學業總成績	本系學士班旨在奠定學生從事高深英語文研究之基礎，造就中等學校之優良英語師資及培育英語文方面之專業人才，並輔導中等學校英語教學。為了達成此項目標，在教學重點方面，一、二、三年級學生特別注重英語聽、說、讀、寫四種基本能力的訓練，之後則加強專業訓練，務期學生能在英語文基本能力方面奠定良好基礎，同時對文學或語言學的專業知識有深刻的認識。
	課程學習成果	無	
	多元表現	學生可就下列內容或其他有利審查資料選擇提供，至多10件，並另撰寫「多元表現綜整心得」，本系據以綜合評量。 1.高中自主學習計畫與成果	
學習歷程自述	1.高中學習歷程反思 2.就讀動機 3.未來學習計畫與生涯規劃		
其他	1.其他有利審查資料		


備註1：大學學系歸屬學群係協助高中輔導及學習準備，未來可能隨著學系課程規劃及更名等情形而改變，惟不影響學系公告學習準備建議方向。

備註2：綜合型高中之課程為部定必修、校訂必修及校訂選修(一般科目、專精科目)。

備註3：特殊類型班級係指依據特殊教育法、國民體育法、藝術教育法及相關法規，特殊教育學生與體育班、藝術才能班及科學班等特殊類型班級。

備註4：學生可在課程學習成果或多元表現項目中，呈現探索學習的歷程，讓大學學系看見學生的文化特質、能力與熱忱；如原住民學生可呈現原住民族文化與語言表現成果，以及對原住民族於當代社會所面臨各項議題的觀察與反思能力等。

**你的孩子有這樣的情形嗎？**

- 早出晚歸又晚睡
  - 飲食紊亂
  - 睡眠的問題
  - 生理狀況不佳
  - 體重改變
  - 脾氣不好愛生氣
  - 頂嘴、沒禮貌
  - 不喜歡理人
  - 冷漠逃避
  - 太愛讀書 vs. 很少讀書
  - 過度沈迷網路、遊戲
  - 遲到、不想來學校
  - 成績無起色
  - 焦慮與無望感
  - 情緒問題：憂鬱、恍神、哭泣.....
- 



# 掌握自己的優勢條件



我喜歡什麼？

興趣量表、學系探索量表，具參考價值！



優勢學科在哪裡？

過去學習經驗+模擬考成績參考



課外經歷的整理！

營隊、比賽、社團等經驗的統整



對大學、科系特色的了解！

善用網路資源，了解各系所需人才  
及未來發展趨勢

# 父母可以這樣做

- ★ **不要害怕了解**  
陪伴了解制度，與時俱進也是父母的責任！
- ★ **不要過度介入**  
父母可以給意見，但要學放手，讓孩子學做決定、學負責任
- ★ **去除個人主觀和偏見**  
父母的經驗很好，但未來是孩子的！
- ★ **生命是長期而持續累積**  
盡最大的努力，就是最大的勝利
- ★ **回到單純爸媽的角色：**  
孩子要離家了，把握這最後的親子親密時光

## 專屬輔導老師群

- 居佳勳主任 分機600
- 汪慧瑜老師 101-102、116-117、201-205、301-305分機602
- 周皓偉老師 103-107、206-209、306-309 分機604
- 謝雅倫老師 108-112、210-213、310-314 分機603
- 張秋蘭老師 113-115、118、214-218、315-318 分機601
- 林怡琪老師 119-122、219-222、319-322 分機605